



Bedienungsanleitung CI98C611

ipf electronic gmbh
Kalver Str. 27
58515 Lüdenscheid
Tel.: +49 (0)2351 / 93 65-0
Fax: +49 (0)2351 / 93 65-19

2

Irrtum sowie Änderungen in Technik und Design vorbehalten.

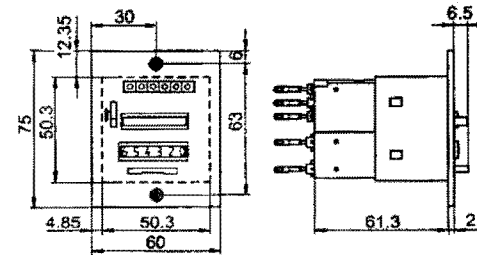
Subject to modification in technic and design. Errors and omissions excepted.

Sous réserve de modifications et d'erreur dans la technique et le design.

Salvo errores u omisiones. Reservado el derecho a introducir cambios técnicos y de diseño.

Non ci si assume alcuna responsabilità per eventuali errori e ci si riserva il diritto di effettuare modifiche tecniche e di design.

Abmessungen / Dimensions Dimensioni / Dimensiones



3

4

DE

Vorwahl

1. Nullstelltaste (1) drücken und festhalten. Schwenktaste (2) wird dadurch entriegelt.
2. Schwenktaste (2) in Pfeilrichtung führen und festhalten. Nullstelltaste (1) kann wieder losgelassen werden. Das Sichtfenster für die Vorwahlzahlen (3) ist jetzt geöffnet.
3. Durch Drücken der Vorwahlstasten (4) ist die gewünschte Zahl einzutasten. Die Reihenfolge ist beliebig, doch empfiehlt es sich, links zu beginnen und gleichzeitig 2 Tasten zu drücken. Wenn die 1. Stelle links vorgewählt ist, eine Stelle nach rechts rücken und die nächsten zwei Tasten drücken usw., bis rechts die letzte Stelle vorgewählt ist. So macht die Vorwahl auch für den breiten Daumen keine Schwierigkeiten. Durch Vertiefungen in den Tasten (4) ist die Einstellung der Vorwahl mit Bleistift, Kugelschreiber o.ä. sehr günstig und bei Vorwahlen von nur einer Stelle zu empfehlen.
4. Schwenktaste (2) zurückführen.

Arbeitsweise Der Zähler addiert von Null zur vorgewählten Zahl und löst nach dem letzten Zählimpuls einen Umschaltkontakt aus (Dauerkontakt bleibt bis zur Nullstellung erhalten).

Wichtig Während der Vorwahl und während der Nullstellung dürfen keine Impulse auf den Zähler kommen.

Nullstellung und Wiederholung Durch Nullstellen ist der gleiche Vorwahlwert wieder eingestellt und der Zählvorgang kann ohne Neuvorwahl wiederholt werden.

Zählgeschwindigkeit Gleichspannung max. 20 Imp/s
Wechselspannung max. 10 Imp/s
Spannungstoleranz $\pm 10\%$

Kontaktbelastung

Wechselspannung: max. 100 VA bei 230 V, max. 2 A
Gleichspannung: max. 30 W bei 230 V, max. 1 A

Bei induktiver Last Funkenlöschung vorsehen. Daten können bei uns angefragt werden.

Wartung

Die Zähler arbeiten wartungsfrei. Garantieanspruch verfällt bei Eingriffen oder Ausführungen von Reparaturen innerhalb der Garantiezeit ohne unsere Zustimmung.

Achtung



Wird der Zähler zur Steuerung von Maschinen oder Ablaufprozessen benutzt, bei denen infolge Ausfalls des Zählers eine Beschädigung der Maschine oder ein Unfall des Bedienungspersonals möglich ist, dann müssen zusätzliche Sicherheitsvorkehrungen getroffen werden. Bei Installation und Gebrauch des Zählers sind die einschlägigen Unfallverhütungsvorschriften einzuhalten. Während der Montage am Gerät unbedingt Netzversorgung abschalten!

6

GB

How to set the Preset Value

1. By pressing of reset button (1) the lateral lever (2) is released.
2. Move lateral lever in arrow direction, now the preset wheels in the display (3) are becoming visible. Whilst the lateral lever must be kept in upper position during entering the preset, the reset button (1) may be released.
3. Without releasing the lateral lever, enter the desired figure by means of the individual preset pushbuttons (4). The decade order is optional, but it is recommended to start on the left with pressing two buttons at a time. After entering the first digit from the left, move on to the next pair of buttons to the right etc until all figures have been set. Thus, the way of entering the preset is even possible with a wide thumb or gloves. The recess on top of each button allow use of ball pen or pencil for entering the value.
4. Release lateral lever (2).

Operation Principle

The counter adds from zero up to the preset value where a contact is being released upon reaching the last count. It is a permanent contact that is being kept until reset of counter.

Note

Please ensure that no impulses are coming to the counter during preset and reset process. Reset and cycle repetition. By resetting the counter to zero it is automatically ready for another preset cycle.

Max. count speed

DC: 20 imp./s, AC: 10 imp./s
Max. permitted voltage tolerance:
 $+10\%$ (-10% for short-term)

7

Contact Load

AC: max. 100 VA / 230 V / 2 A
DC: max. 30 W / 230 V / 1 A
In case of inductive loads provide spark suppressor. In case of need please ask for further technical data.

Maintenance

The counters do not call for any maintenance. Any warranty becomes void if counter is opened or repaired without our consent during warranty period.

Attention



When counter is used for machine control or manufacturing process where error or malfunction may cause damage to the machine or injury of persons, additional safety measures have to be taken. For installation and operation of the counter the prevailing rules for accident prevention must be observed. During installation please ensure that the power supply is being switched off.

8

Préselection

- Appuyer sur la touche de remise à zéro (1) et la maintenir en position enfoncée. La touche pivotante (2) est ainsi déverrouillée.
 - Déplacer la touche pivotante (2) dans le sens de la flèche et l'y maintenir. La touche de remise à zéro peut être libérée. Les chiffres de préselection (3) restent visibles.
 - Afficher le nombre désiré en appuyant sur les touches de préselection (4) dans n'importe quel ordre. Il est possible d'appuyer sur 2 touches à la fois en préselectionnant de la gauche vers la droite. Après avoir commencé par la première touche de gauche, déplacer le doigt d'une touche vers la droite ... etc. jusqu'à ce que la dernière touche de droite soit atteinte. Cette façon de procéder rend la préselection aisée. De plus, chaque touche (4) est fraisée en son centre, afin de pouvoir être manipulée avec un crayon, stylo à bille, etc.
4. Ramener la touche pivotante à sa position initiale.

Fonctionnement Le compteur compte de zéro à la valeur préselectionnée. Un contact inverseur est déclenché à l'obtention de cette valeur à la fin de la dernière impulsion de comptage et reste maintenu jusqu'à la remise à zéro.

Important Aucune impulsion ne doit arriver au compteur pendant la préselection. Remise à zéro et répétition

Pour répéter une opération de comptage, il n'est pas nécessaire de reselectionner le compteur, il suffit de le remettre à zéro.

Vitesse de comptage Courant continu: 20 ips
Courant alternatif: 10 ips
Variation de tension: $\pm 10\%$

Pouvoir de coupe des contacts Courant alternatif: max. 100 VA / 230 V / 2 A
Courant continu: max. 30 W / 230 V / 1 A

En cas de charge inductive, il y a lieu de prévoir une pare-étincelles.

Entretien Les compteurs ne nécessitent aucun entretien particulier. Toute intervention ou réparation pendant la période de garantie ferait cesser cette dernière.

Attention Des dispositifs de sécurité sont à prévoir si le compteur est utilisé pour la commande de machines, ou inséré dans un cycle de fonctionnement et peut, en cas de panne, provoquer la détérioration de la machine ou des risques d'accident pour l'opérateur.

Remarque Lors de l'installation, ainsi qu'à l'utilisation, les consignes de sécurité sont à respecter. Prière de couper l'alimentation lors du branchement du compteur!

10

Preselección

- Presiónese la tecla de puesta a cero (1) manteniéndola en esta posición, con ello se libera el enclavamiento del botón de corredera (2).
 - Liévase el botón de corredera (2) en la dirección de la flecha manteniéndolo en esta posición. Hecho esto puede soltarse la tecla de puesta a cero (1). Con esta operación se abre la ventanilla dispuesta sobre las cifras de preselección (3).
 - Efectúese la preselección por medio de las teclas de preselección (4). El orden en que se efectúe esta operación no importa, pero es recomendado de empezar por la izquierda presionando 2 teclas a la vez. Una vez preseleccionada la primera cifra de la izquierda, pásese a la cifra siguiente situada a su derecha, a continuación presiónense las dos teclas siguientes, etc hasta la última cifra de la derecha. De esta forma la preselección puede efectuarse fácilmente incluso con el dedo pulgar. Mediante las hendiduras en las teclas (4) el ajuste de la preselección puede efectuarse de forma muy práctica por medio de un lápiz, un bolígrafo o similar, siendo recomendable para preselecciones de una sola cifra.
4. Vuélvase el botón de corredera a su posición inicial.

Principio de funcionamiento El contador va sumando desde cero hasta la cifra preseleccionada, accionando un contacto conmutable una vez llegado al contador el último impulso de recuento (contacto mantenido: no cambia de estado en tanto no se efectúe la puesta a cero del contador).

Importante Durante las operaciones de preselección y puesta a cero no debe llegar al contador ningún impulso de recuento.

14

Puesta a cero y repetición de ciclos de recuento Por medio de la maniobra de puesta a cero el contador vuelve a ajustarse al mismo valor preseleccionado en el anterior ciclo de recuento, pudiendo reanudarse el mismo sin necesidad de efectuar una nueva preselección.

Velocidad de recuento Tensión continua max. 20 Imp./seg.
Tensión alterna max. 10 Imp./seg.
Margen admisible de variación en la tensión de alimentación +10 %, por breve duración -10 %.

Carga máxima admisible en los contactos Tensión alterna: max. 100 VA / 230 V / 2 A
Tensión continua: max. 30 W / 230 V / 1 A

En caso de carga inductiva es preciso disponer del adecuado dispositivo apagachispas. Para cualquier consulta o ampliación de datos técnicos les rogamos ponerse en contacto con nosotros.

Mantenimiento Estos contadores funcionan sin mantenimiento alguno. La garantía quedará automáticamente sin efecto siempre y cuando se haya manipulado o se hayan intentado efectuar reparaciones en el contador durante el periodo de garantía sin la debida autorización por nuestra parte.

Atención Si el contador se usa para mandos automatizados o maniobra de proceso, hay que tener en cuenta medidas de seguridad adicionales para así o ocasionar daños a material o personal de servicio en case de un posible fallo del contador.



Nota En la instalación y uso del contador observen las normas de seguridad vigentes. Desconectar la tensión eléctrica durante el montaje.

Preselezione

- Premere il tasto di azzeramento (1) e mantenerlo premuto; questa operazione consente lo sblocco della levetta (2).
 - Spostare la levetta (2) in direzione della freccia e mantenerla in tale posizione. Rilasciare il tasto di azzeramento (2). Il numeratore di preselezione appare nella finestrella (3).
 - Senza lasciare la levetta (2) impostare la cifra desiderata premendo sui relativi tasti (4). E' consigliabile iniziare dalla sinistra, agendo contemporaneamente su due tastini. Impostata la prima digitale di sinistra passare alla successiva coppia di tasti verso destra, e così di seguito fino ad impostazione completata. Sul piano di ciascun tasto di preselezione è ricavato un incavo per consentire l'impostazione di una sola cifra alla volta mediante l'impiego di una matita, penna a sfera o altro.
4. Rilasciare la levetta (2).

Sistema di Lavoro Il contatore somma da zero alla cifra preselezionata, al raggiungimento della quale (al 2° semipasso) fa intervenire un contattato commutatore (contatto permanente fino al successivo azzeramento).

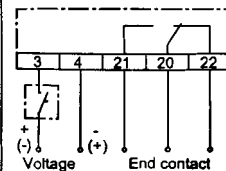
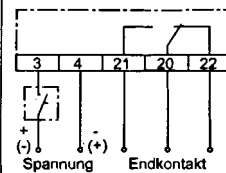
Importante Durante la fase di preselezione e di azzeramento non devono pervenire al contatore impulsi di conteggio.

Azzeramento e ripetizione Riportando il numeratore a zero si ottiene automaticamente la reimpostazione dello stesso numero senza una nuova preselezione.

Velocità di conteggio DC: max. 20 Impulsi/sec.
AC: max. 10 Impulsi/sec.
Tolleranza: +10 %, temporaneamente -10 %.

Carico ammesso per i contatti Corrente alternata: max. 100 VA / 230 V / 2 A
Corrente continua: max. 30 W / 230 V / 1 A

11

Anschlussbild / Electrical Connections / Branchement / Allacciamenti elettrici / Conexión eléctrica

15

In caso di carico induttivo prevedere adeguato dispositivo spegnciarlo. I dati tecnici relativi possono essere da noi forniti.

Manutenzione Gli apparecchi non richiedono particolare manutenzione. Qualsiasi manomissione o riparazione effettuata durante il periodo di garanzia senza autorizzazione del costruttore, comporta automaticamente la decadenza della stessa.

Attenzione Qualora il contatore venga utilizzato per il comando di macchine o di processi lavorativi a ciclo continuo nel corso dei quali, a causa di un eventuale guasto al contatore stesso, si possa provocare un danno alla macchina o infortunio al personale addetto è indispensabile prevedere adeguate sicurezze cautelative. Nella fase di installazione e durante l'uso dei contatori osservare scrupolosamente le norme antinfortunistiche. Durante il montaggio interrompere assolutamente il circuito di alimentazione.



12