

Bedienungsanleitung

Impulszähler CI090100 und CI090110

1. Allgemeines

Lieferumfang	Impulszähler Frontrahmen für Schraubbefestigung Frontrahmen für Spannbügelbefestigung Spannbügel Dichtung Bedienungsanleitung
Installation	Verwenden Sie für die Zähl- und Steuereingänge geschirmte Leitungen, um die maximale EMV-Festigkeit zu erreichen.
Anwendungen (z.B.)	Impulszählungen Stückzählungen
Bestimmungsgemäßer Gebrauch	Der Impulszähler darf nur als Einbaugerät eingesetzt werden. Der Anwendungsbereich des Produktes liegt in industriellen Prozessen und Steuerungen. Beachten Sie, dass die Überspannungen, denen das Produkt an den Schraubklemmen ausgesetzt sein kann, auf den Wert der Überspannungskategorie II (nach EN 61010 Teil 1) begrenzt sein müssen. Der Betrieb in explosionsgefährdeten Bereichen ist nicht zulässig. Der Betrieb in Einsatzbereichen, die in EN61010 Teil 1 ausgeschlossen sind, ist nicht zulässig. Das Gerät darf nur im ordnungsgemäß eingebauten Zustand und entsprechend den technischen Daten betrieben werden.
Hinweis	Das Produkt enthält eine Lithium-Batterie. Nicht gewaltsam öffnen, nicht ins Feuer werfen! Temperaturen unter -20°C und über +70°C vermeiden.
Sicherheitshinweise	Benutzen Sie diesen Zähler nur: <ul style="list-style-type: none">- bestimmungsgemäß- in technisch einwandfreiem Zustand- unter Beachtung der Bedienungsanleitung und den allgemeinen Sicherheitsbestimmungen. Beachten Sie außerdem eventuelle länder- und anwenderspezifische Sicherheitsbestimmungen!

2. Ausführungen

Artikel-Nr.

CI090100 Impulszähler mit LCD-Display

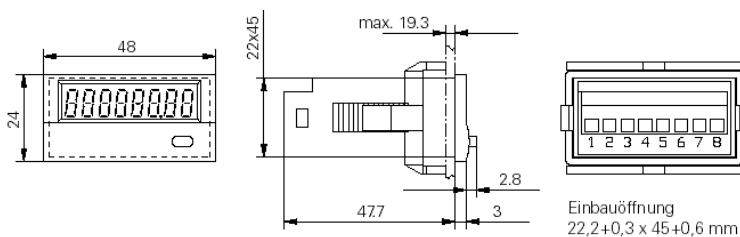
CI090110 Impulszähler mit LDC-Display und anschaltbarer Hintergrundbeleuchtung

3. Technische Daten

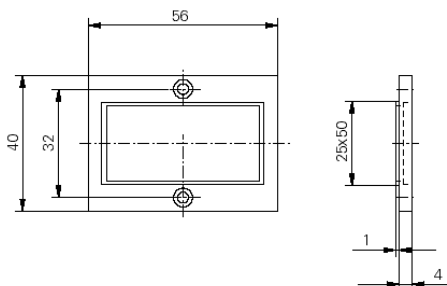
Anzeige	LCD, 8-stellig, Ziffernhöhe 8mm
Anzeigebereich	-9999999 ... 99999999 mit Vornullenunterdrückung
Überlauf	Bei Überschreiten des Anzeigebereichs beginnt der Timer wieder bei 0, jedoch ohne Vornullenunterdrückung und mit Ansteuerung aller Dezimalpunkte Bei Unterschreiten des Anzeigebereichs beginnt der Zähler wieder bei 0, jedoch mit gesetztem Minuszeichen, ohne Vornullenunterdrückung und mit Ansteuerung aller Dezimalpunkte.
Tastatur	Resetaste, elektrisch verriegelbar
Gehäuse	Schalttafelgehäuse 48x24mm nach DIN 43700
Schalttafelausschnitt	22,2 ^{+0,3} x 45 ^{+0,6} mm
Einbautiefe	ca. 48mm
Gewicht	50g
Schutzart	IP65 frontseitig
Anschluss	8-polige Schraubklemmenleiste, Rastermaß 5,0 Nennquerschnitt: 4,0 mm ² eindrahtig / 2,5mm ² feindrahtig Anschlussdurchmesser 0,4 ... 2,3 mm eindrahtig
EMV	Störabstrahlung EN 55011 Klasse B Störfestigkeit EN 61000-6-2
Spannungsversorgung	Fest eingebaute Lithium-Batterie (Lebensdauer ca. 8 Jahre bei 20°C)
Eingänge	siehe 5. „Beschreibung der Schraubklemmen“
Arbeitstemperatur	-10 ... +55°C, rel. Luftfeuchte <85%, nicht kondensierend
Betriebstemperatur	-10 ... +60°C
Lagertemperatur	-20 ... +70°C
Hintergrundbeleuchtung	externe Spannungsversorgung 24V DC ±20%, 50mA

4. Maßskizzen

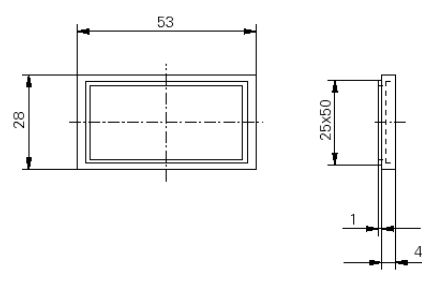
Zähler



Frontrahmen für Schraubbefestigung



Frontrahmen für Spannbügelbefestigung



Schalttafelausschnitt: 25^{+0,5} x 50^{+0,6} mm

5. Beschreibung der Schraubklemmen

Schraubklemme 1	Zähl-Eingang: Eingangswiderstand: Low-Pegel: High-Pegel: Maximale Frequenz:	PNP, aktiv bei positiver Flanke ca. 100k Ω 0 ... 0,7V DC 4 ... 30V DC 12kHz
Schraubklemme 2	Zähl-Eingang: Eingangswiderstand: Low-Pegel: High-Pegel: Maximale Frequenz:	NPN, aktiv bei negativer Flanke ca. 1M Ω 0 ... 0,7V DC oder Kontakt nach GND 3 ... 30V DC oder unbeschaltet 30Hz
Schraubklemme 3	Reset-Eingang: Eingangswiderstand: Low-Pegel: High-Pegel: Mindestimpulsdauer:	aktiv bei negativer Flanke ca. 2,2M Ω 0 ... 0,7V DC oder Kontakt auf GND 3 ... 30V DC oder unbeschaltet 50ms
Schraubklemme 4	Elektrische Freigabe der frontseitigen Resetaste Eingangswiderstand: Resetaste freigeschaltet bei Low-Pegel (0 ... 0,7V DC) oder Kontakt auf GND Resetaste verriegelt bei High-Pegel (3 ... 5V DC) oder unbeschaltet	ca. 2,2M Ω
Schraubklemme 5	Steuereingang für Betriebsart Eingangswiderstand: Low-Pegel: High-Pegel:	ca. 2,2M Ω 0 ... 0,7V DC oder Kontakt auf GND: subtrahierend 3 ... 5V DC oder unbeschaltet: addierend
Schraubklemme 6	Gemeinsamer GND-Anschluss für alle Eingänge	

nur bei CI090100

Schraubklemme 7 nicht belegt

Schraubklemme 8 nicht belegt

nur bei CI090110

Schraubklemme 7 externe Spannung für LCD-Hintergrundbeleuchtung (-)

Schraubklemme 8 externe Spannung für LCD-Hintergrundbeleuchtung (+) 24V DC \pm 20%, 50mA